

Brava[®]



en Brava Mouldable Ring

Fills in cavities/folds

Ostomy Care



Instructions for use

Please read the following instructions carefully.

23327864 Version 1

The Coloplast logo is a registered trademark of Coloplast A/S. All rights reserved. © 2021-07-26

Intended purpose

The product is intended to fill in cavities/folds in the intact skin around the stoma. This provides a seal between the stoma and the ostomy baseplate and protects the skin against the stoma output.

Warnings

Re-use of the single use product is not recommended as cross contamination may occur, potentially leading to local infection.

Reprocessing, washing, disinfection and/or sterilisation may compromise product characteristics, causing additional risk of physical harm or infection to the user.

Cautions

This product is non-sterile and should be used with caution on premature babies or infants receiving incubator care as it may lead to increased risks of infection.

For external use only.

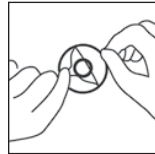
Keep away from sunlight.

Information

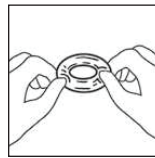
Coloplast accepts no liability for any injury or loss that may arise if this product is used in a manner contrary to Coloplast's current recommendations.

How to use

Preparation

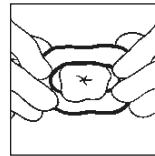


Before applying the Mouldable Ring, ensure that the skin around the stoma is clean and dry. Remove the ring from the blister, and then peel off the protective paper from both sides by holding the removal ears.

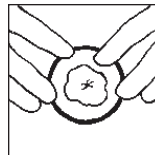


Mould and stretch the ring to the desired shape.

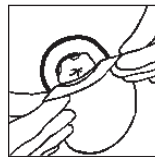
Application



Apply the ring to the skin around the stoma. Adjust the shape again if needed. Mould the paste with your fingers so that the edge of the ring is securely smoothed onto the skin.



If you use a 2-piece ostomy appliance, it is possible to apply the ring directly to the coupling side of the baseplate, to achieve a snug fit around the stoma.



Apply the bag as normal.

Removal

After usage, gently remove the Mouldable Ring from the skin by rolling it step by step downwards. The Mouldable Ring should come off together with the adhesive. However, if there are slight residues left on the skin it does not damage the skin or have an effect on adhesion of the next Mouldable Ring.

Disposal

The product should be disposed of with normal household waste or according to local guidelines.

Do not flush the product down the toilet.

Reporting of incidents

If, during the use of this device or as a result of its use, a serious incident has occurred, please report it to the manufacturer and to your national authority.

Pack size: 30 pieces per retail box

Explanation of symbols



Medical device



Indicates that the product is in compliance with European legislation for medical devices



Catalogue number



Use-by date (YYYY-MM-DD)



Batch code



Date of manufacture (YYYY-MM-DD)



Manufacturer



Consult instructions for use



Do not re-use



Indicates a carrier that contains Unique Device Identifier information



Global Trade Item Number



Keep away from sunlight



Recyclable packaging



MR Safe

Brava®

Coloplast

th บราว่า กาวชนิดวงแหวน

อุดช่อง/รอยพับ

การดูแลทวารเทียม



Coloplast A/S
Holtedam 1
3050 Humlebaek
Denmark

คำแนะนำในการใช้งาน

โปรดอ่านข้อแนะนำต่อไปนี้อย่างละเอียด

23329036 Version 1

โลโก้ Coloplast เป็นเครื่องหมายการค้าจดทะเบียนของ Coloplast A/S สงวนลิขสิทธิ์© 2021-09-10

วัตถุประสงค์ตามความมุ่งหมาย

ผลิตภัณฑ์นี้มีวัตถุประสงค์เพื่ออุดช่อง/รอยพับในผิวหนังที่มีสภาพสมบูรณ์รอบรูเปิด ซึ่งให้การปิดผนึกระหว่างรูเปิดและแผ่นฐานของรูเปิด และปกป้องผิวหนังจากสิ่งที่ออกมาจากรูเปิด

คำเตือน

ใช้ครั้งเดียวแล้วทิ้ง ไม่แนะนำให้นำอุปกรณ์นี้มาใช้ซ้ำ เนื่องจากอาจเกิดการปนเปื้อน

การนำกลับมาใช้ซ้ำ การซัก การฆ่าเชื้อ และ/หรือการทำให้ปราศจากเชื้ออาจส่งผลให้คุณสมบัติของผลิตภัณฑ์ที่มีประสิทธิภาพลดลง ซึ่งอาจทำให้เกิดความเสี่ยงเพิ่มเติมต่อผู้ใช้จากอันตรายต่อร่างกายหรือการติดเชื้อ

ข้อควรระวัง

ผลิตภัณฑ์นี้ไม่ได้ปราศจากเชื้อและควรใช้ด้วยความระมัดระวังในทารกที่คลอดก่อนกำหนด หรือทารกที่ได้รับ การดูแลในตูบ เนื่องจากอาจนำไปสู่ความเสี่ยงในการติดเชื้อที่เพิ่มขึ้น

สำหรับใช้ภายนอกเท่านั้น

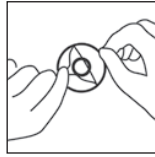
เก็บให้พ้นแสง

ข้อมูล

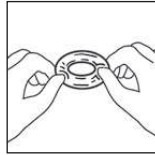
โคโลพลาสต์จะไม่รับผิดชอบต่อการบาดเจ็บหรือการสูญเสียใดๆที่อาจเกิดขึ้น หากใช้ผลิตภัณฑ์นี้ในลักษณะที่ขัดต่อคำแนะนำในปัจจุบันของโคโลพลาสต์

วิธีใช้

การเตรียม

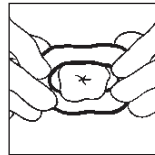


ก่อนที่จะใช้แผ่นติดหน้าท้องทรงวงแหวน ให้ตรวจสอบให้แน่ใจว่าผิวหนังรอบรูเปิดมีความสะอาดและแห้ง นำแผ่นติดหน้าท้องทรงวงแหวนออกจากซองบิสเตอร์ จากนั้นลอกกระดาษป้องกันออกจากทั้งสองด้านโดยจับที่ส่วนสำหรับการดึงออก

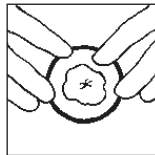


ปรับรูปร่างและยึดแผ่นติดหน้าท้องทรงวงแหวนเพื่อให้ได้รูปร่างที่ต้องการ

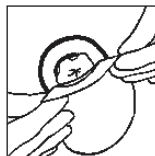
การใช้



ติดแผ่นติดหน้าท้องทรงวงแหวนที่ผิวหนังรอบรูเปิด ปรับรูปร่างอีกครั้งหากจำเป็น ปรับรูปร่างครีมหางสำหรับติดแผ่นติดหน้าท้องด้วยนิ้วมือ เพื่อให้ขอบของแผ่นติดหน้าท้องทรงวงแหวนราบเรียบและติดแน่นบนผิวหนัง



หากคุณใส่อุปกรณ์สำหรับเปิดแบบ 2 ชั้น เป็นไปได้ที่จะใช้แผ่นติดหน้าท้องทรงวงแหวนกับด้านตอของแผ่นฐานเพื่อให้พอดีรอบรูเปิด



ติดตามตามปกติ

การแกะ

หลังใช้ ให้ค่อย ๆ ลอกแผ่นติดหน้าท้องทรงวงแหวนออกจากผิวหนังโดยการม้วนวงแหวนลงกลางที่ละชั้น แผ่นติดหน้าท้องทรงวงแหวนควรหลุดออกมาพร้อมกับแถบกาว อย่างไรก็ตามหากมีสิ่งหลงเหลืออยู่บนผิวหนังเล็กน้อย สิ่งที่เหลือนี้จะไม่ทำให้เกิดความเสียหายต่อผิวหนัง หรือมีผลต่อการติดแผ่นติดหน้าท้องทรงวงแหวนครั้งถัดไป

การกำจัด

ควรทิ้งผลิตภัณฑ์ร่วมกับขยะในครัวเรือนตามปกติหรือตามแนวทางปฏิบัติของท้องถิ่น

ห้ามทิ้งลงในชักโครก

การรายงานเหตุการณ์

หากมีเหตุการณ์ไม่พึงประสงค์ที่รุนแรง กรุณาแจ้งบริษัทผู้ผลิตและหน่วยงานรัฐที่เกี่ยวข้อง

ขนาดบรรจุ : 30 ชิ้นต่อกล่อง

คำอธิบายสัญลักษณ์



เครื่องมือแพทย์



ผลิตภัณฑ์นี้เป็นไปตามข้อกำหนด
กฎหมายของสหภาพยุโรปสำหรับเครื่องมือ
แพทย์



หมายเลขแคตตาล็อก



วันที่หมดอายุ (ปปปป-ดด-วว)



รุ่นที่ผลิต



วันที่ผลิต (ปปปป-ดด-วว)



ผู้ผลิต



คำแนะนำในการใช้งาน



ห้ามใช้ซ้ำ



รหัสชี้เฉพาะเครื่องมือแพทย์



(Global Trade Item Number)
รหัสรายการสินค้าสากล



เก็บให้พ้นแสง



สามารถนำบรรจุภัณฑ์มาใช้ซ้ำได้



ปลอดภัยต่อการนำเข้า MRI